



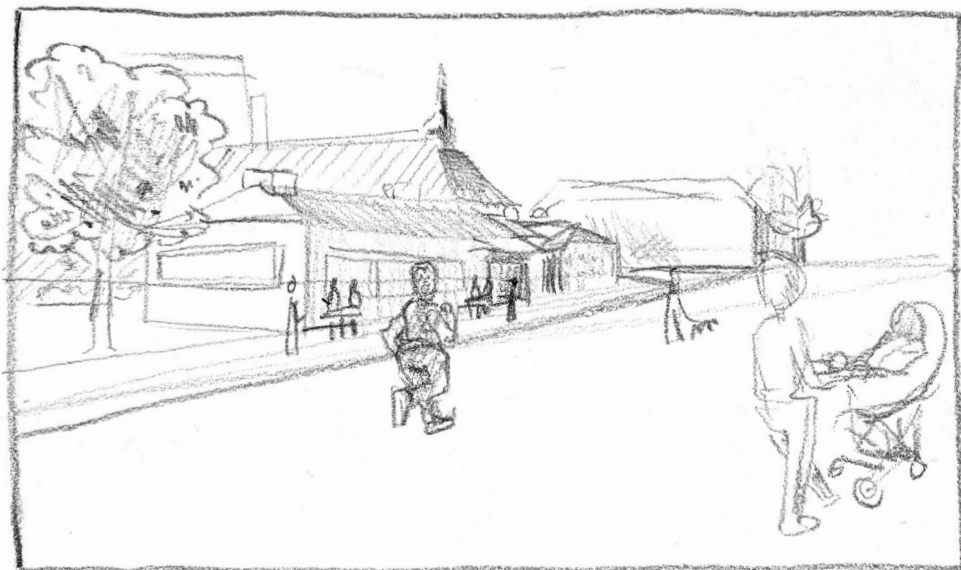
HJERTEROM

Når kirken nå bygger en ny fløy, inntar Bodø Domkirke rollen som landets første formidlingskirke - en utadrettet folkekirke, en debatt- og kulturarena, og et «prisme» til å forstå byens dramatiske historie.

FORMIDLINGSKIRKE. Et nytt tilbygg til Bodø Domkirke representerer et viktig nytt kapittel i kirkens lange historie: fra Bodin gamle middelalderkirke, vigslingen av byens første kirke i 1888, tyskernes bombing 27. mai 1940, okkupasjonsmaktens planer for kirketomten, Sverre Pedersens visjonære byplan, den nye domkirke fra 1956, kirkens 65 års aktivt virke - til dagens posisjon som byens viktigste samlingssted. Blakstad Munthe-Kaas' nyskapende mesterverk var den første kirken bygget som domkirke og var landets første arbeidskirke. Nå trer den inn rollen som formidlingskirke.



Domkirken driver allerede en utadrettet og variert virksomhet, som i tillegg til gudstjenester og trosopplæring inkluderer aktiviteter som norskopplæring for papirløse flyktninger, konfirmasjonsundervisning, matserving, trim for eldre, babysang, pilegrimsselas, turistvirksomhet samt en rekke ulike kulturarrangementer. Helt sentralt står den rike sangkortradisjonen i Bodø som domkirken danner en storlagen ramme for. I forbindelse med 60-årsfeiringen i 2016 ble det satt i gang et arbeid med å samle inn og gjøre tilgjengelig historisk informasjon som dokumenterer kirkens historie. Dette avdekket det store engasjementet som kirken har vekket gjennom historien. Det er nærliggende å se dette i sammenheng med planleggingen av et nytt tilbygg og sørge for at historien inkluderes i utformingen av det nye, slik at kirken kan styrke sin posisjon som en utadrettet og historisk forankret institusjon.



Ny og gammel. For noen vil den nye fløyen være ny og spennende. Andre vil tenke at den alltid har vært der.

DOMKIRKENS KULTURMINNEVERDIER. Historien manifesterer seg i bybildet, i form av Nordlandsmuseet, rådhuset, postkontoret, de nærliggende boligområdene og byens gater, plasser og parker. Historien ligger under jordoverflaten som geologi, rester etter gamle kirkemurer og en bunker fra annen verdenskrig. Og den viser seg i form av gjenstander som ble reddet ut av den gamle kirken. Men fremfor alt ligger historien innskrevet i den nye kirken som ble utformet av arkitektene Gudolf Blakstad og Herman Munthe-Kaas og innviet 14. oktober 1956. Kirkebygget forteller den helt ekstraordinære historien om gjenreisningen av en kirke i en tid med dårlig økonomi og materialknapphet, der pragmatiske og rasjonelle løsninger ble forenet med innovative konstruksjoner, originale former og en rik material- og fargepalett. Kirkens kulturminneverdier knytter seg både til de arkitektoniske kvalitetene, til kirkens symbolske posisjon i bylandskapet, til materialautentisitet og håndverkstradisjon, og ikke minst til kirkens rolle som rom for religionsutøvelse, dialog og kulturvirksomhet. Vi mener det er viktig å anlegge et bredt kulturminneperspektiv i en fremtidig restaurering, transformasjon og påbygging av kirken slik at man sikrer at det nye blir integrert med det eksisterende på en meningsfull måte.

«Et nytt tilbygg til Bodø Domkirke kan reforhandle kirkens forhold til byen»



Lavterskel. Fra den nye gågaten i Prinsens gate ønskes man velkommen direkte inn i kirken, uten trapp eller rampe.

KULTURMINNESTRATEGI = ARKITEKTONISK STRATEGI. Kirkens kulturminneverdi er allerede i stor grad ivarettet gjennom fredningen og reguleringen, men må kompletteres med en tilnæringsmåte, metodikk og formgivning som fanger opp kirkens åpenbare kvaliteter, så vel som mer subtile nyanser. For å opprette en meningsfull dialog med historien, mener vi at nye tiltak må springe direkte ut fra kirkens kulturminneverdier. I en situasjon hvor det allerede foreligger et tydelig forfatterskap og et presist arkitektonisk konsept, mener vi at en viktig rolle er å fremheve og foredle de kvalitetene som allerede finnes. Et nytt tilbygg gir oss samtidig muligheten til å fortolke, kommentere og forbedre Blakstad Munthe-Kaas' rike arkitekturarv.

Vår strategi er tredelt:

- Synliggjøre** de ulike historiske lagene på stedet slik at de kan spille en aktiv rolle i kirkens formidlingsvirksomhet. Dette skjer gjennom en tilgjengeliggjøring av kirken i form av nye urbane forbindelser, en aktiv henvendelse mot Nordlandsmuseet og en ny underjordisk forbindelse til bunkeren.
- Tydeliggjøre** og avdekke kvaliteter i det eksisterende gjennom en fremheving av Blakstad Munthe-Kaas' arkitektur, tilbakeføring av opprinnelige løsninger og tilføring av nye kvaliteter i de arealene som ikke har tilstrekkelig kvalitet i dag.
- Videreføre** og fortolke arkitekturen i form av et variert sirkulasjonssystem, et innovativt konstruksjonssystem, en rekke karakterfulle og individuelt utformede rom, samt en rik farge- og materialpalett.

ÅPEN KIRKE. Et nytt tilbygg til Domkirken bør spore til videre utvikling av kirkens posisjon i byen, og dens fremtidige rolle i samfunnet. I dag står kirken på dagtid stort sett alltid åpen for menigheten, turister og andre besøkende. Vi ønsker å styrke de urbane forbindelsene og integrere kirken enda tettere med bylivet. Kirken blir et «byrom» som er sømløst integrert med byens ulike aktiviteter i form av nye plassdannelser, innganger og kommunikasjonsveier.



Fornyeelse. Blakstad Munthe-Kaas' nyskapende mesterverk var den første kirken i Norge bygget som domkirke og var landets første arbeidskirke. Nå kan den bli Norges første formidlingskirke.

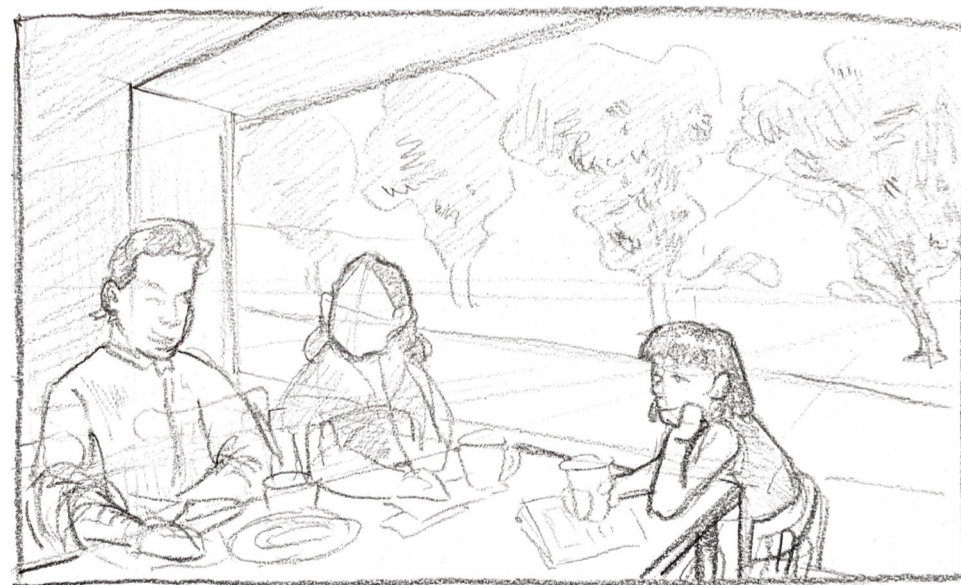
Daglige brukere av øving- og aktivitetsrom kan i fremtiden ankomme fra alle kanter: fra den nye inngangen mot Prinsens gate, gjennom den eksisterende inngangen mot Rådhusparken, via inngangen til krypten mot Kongens gate, gjennom kirkerommet og menighetssalen eller gjennom det nye atriet. Etter gudstjeneste kan menigheten bevege seg trinnfritt til kirkecaffe eller arrangementer i menighetssalen, kaféen eller auditoriet.

Byens befolkning kan velge å ta snarveien gjennom kirken på vei til jobb, de kan velge å spise frokost eller lunsj i kaféen eller de kan nyte en kveldskonserter i det nye utendørs atriet.

Turister kan innlede besøket gjennom kirkens hovedinngang, vandre videre via Olavskapellet og menighetssalen, og ende opp i kaféen mot Prinsens gate, eller på en utendørskonserter i det nye atriet, før de vandrer over til Nordlandsmuseet. Eller de velger en guidet tur via bunkeren og inn i kirken gjennom den nye forbindelsen til underetasjen.

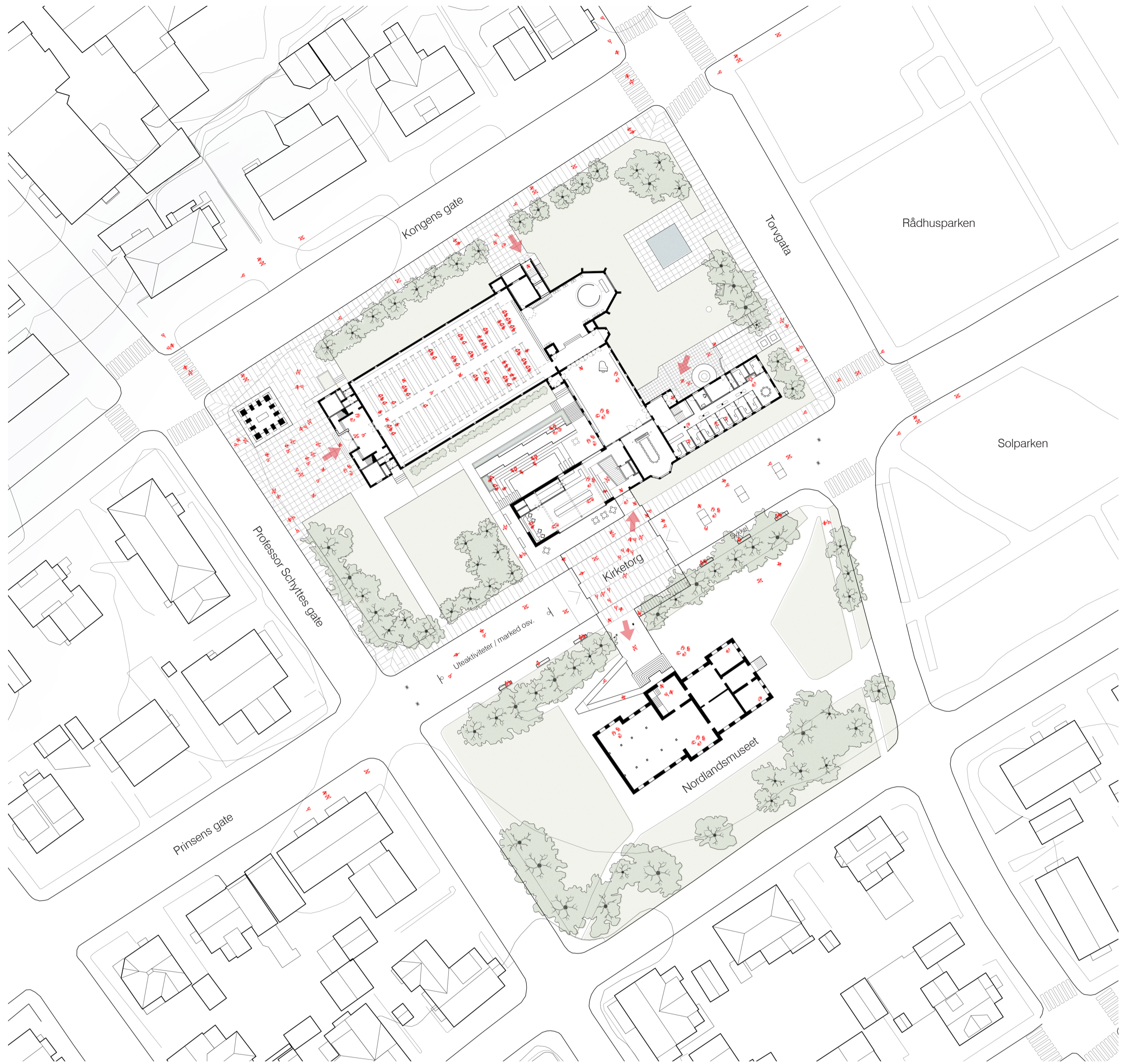
Besøkende for samtaler og møter kan enten henvende seg i den nye resepsjonen i administrasjonsfløyen eller i kaféens «service-torg». De ansatte kan vandre fritt rundt i den nye åpne planløsningen, men samtidig ha kontroll på arealer som ikke skal være tilgjengelig for offentligheten. Den nye løsningen tilrettelegger for at kun deler av kirken åpnes.

De store steinplatene som danner fortauene rundt hele domkirkekvartalet videreføres i form av en ny forbindelse til tilbyggets nye inngang mot Prinsens gate. Gatepartiet mellom kirken og Nordlandsmuseet er forbeholdt gående og sykklende. For å fremme samvirke mellom institusjonene får gatepartiet mellom bygningene en helhetlig utforming som gir plass for felles arrangementer som loppemarked, lek og spill, utendørs formidling, forestillinger og andre aktiviteter. Som et alternativ til planene om å legge en ny universell tilgjengelig inngang på baksiden av Nordlandsmuseet, foreslår vi en ny rampe på forsiden som bevarer den monumentale steintrappen.

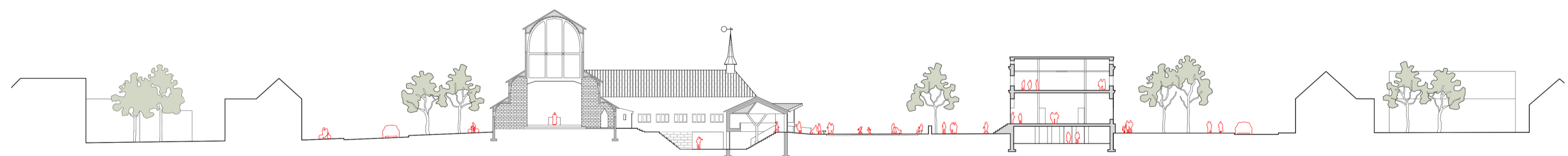


Inne – ute. I kaféen skal alle føle seg inkludert og velkommen, enten man bare vil sitte inne og se ut, eller om man er nysgjerrig på andre aktiviteter i kirken.

I stedet for å anlegge en rampe og trapp foran den nye kirkeinngang som vist i illustrasjonsplanen, mener vi det er mer hensiktsmessig å takle nivåforskjellen innendørs i form av rampe, trapper og heis, både for å skape mer kontakt med gatelivet, og for å gi en kortere og mer likeverdig inngang for rullestolbrukere, men også for å redusere avstanden til atriet på nedre plan. Den nye inngangen, som er sjenerøst utformet med et overdekket tak og en stor døråpning, gir lett tilgang til de mange brukerne av kirkens øvingsrom og aktivitetsrom. Kirkens urbane forbindelse forsterkes ved at det nye gulvet i tilbygget, i atriet og i de renoverte kjellerarealene gis en helhetlig, men variert utforming. Den nye slipte betongoverflaten gis et tilslag av kirkens rike steinpalett og binder de ulike nivåforskjellene sømløst sammen. På denne måten blir gulvet et sammenbindende element, både funksjonelt og historisk. De nye trappene som anlegges i nybygget fungerer også som sittemøbler: for uformelle møter i



Situasjonsplan 1:500



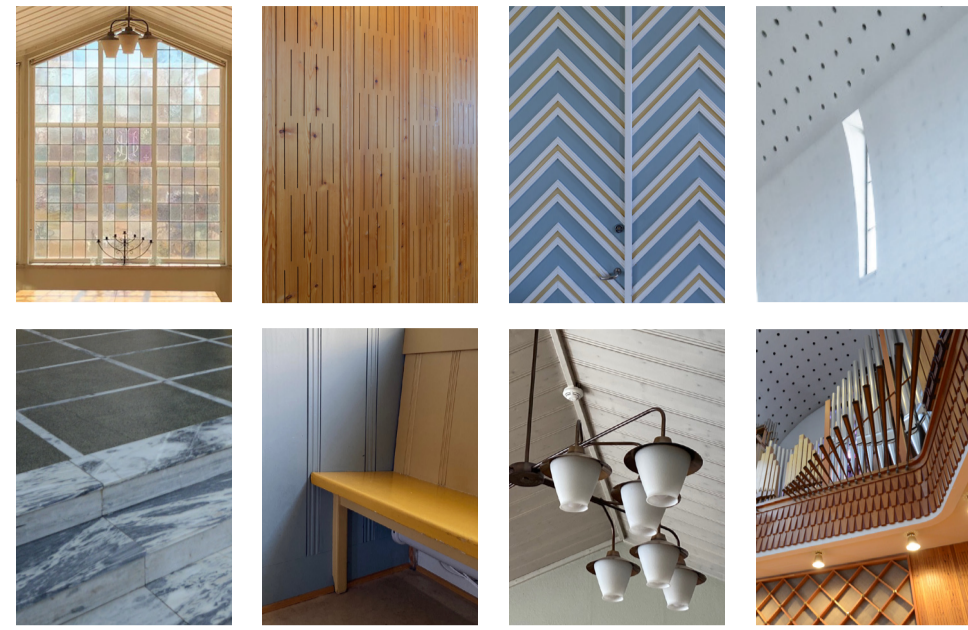
kaféen, i trappen mellom etasjene og det utvendige atriet, og som publikumstribuner og korpodium for konserter i auditoriet og atriet.

SKREDDERSØM OG FLEKSIBILITET. Domkirkens rom er både skreddersydde og fleksible, og teller en rekke symbolsk viktige rom som våpenhuset, kirkerommet, Olavskapellet, galleri og sakristier, og mer generelle rom som menighetssalen, konfirmasjonssalen, møterom og kontorer. Karakteristisk for kirken er at de ulike aktivitetene finner sted stort sett over alt, tilpasset antallet deltager, tid på døgnet, akustikk og belysning. Gudstjenester og seremonier foregår både i kirkerommet, kapellet, krypten (tidligere), menighetssalen og konfirmasjonssalen.

Korvirksomheten og møtevirksomhet foregår alle steder. Vi ønsker å videreføre dette.

Blakstad Munthe-Kaas nedla et stort arbeid i å gi hvert rom sin individuelle utforming, med ulike himlingsform, material- og fargepalett, møblering, størrelse og form på dør- og vindusåpninger og ulike lyskvalitet. Som eksempel har menighetssalen gjennomlys, gavlveggen er malt blått, møblering er lagt langs den panelede brystningsveggen, lysarmaturer er i messing og skråhimlingen karakteriseres av eksponerte betongkonstruksjoner og spileverk. Konfirmasjonssalen har på sin side et stort karnappvindu, møblering i midten, en karakteristisk lysekroner samt en enklere material- og fargepalett.

Vi ønsker å forfølge ideen om fleksibilitet og skreddersøm gjennom en rekke nye skreddersyde og individuelt utformede rom som tilrettelegger for allsidig bruk, og som kompletter de som allerede finnes.



FUNKSJONALITET. Menigheten og administrasjonen trenger en funksjonell kirke som løser dagens utfordringer og som gir gode utviklingsmuligheter.

Kontoretasjen er løst som cellekontorer i henhold til rom- og funksjonsprogrammet med glassvegger mot gangareal og mellom noen av kontorene. Dette vil gi rom for konsentrasjon, samtidig som det gir en visuell åpenhet som inspirerer til dialog og samvær. Gangarealet er gitt ekstra bredde for fellesfunksjoner og sitteplasser.

Sjenerøse møte- og samtalerom må kompensere for at kontorene er relativt små, bla. i form av et mellomstort møterom (20m²) i direkte tilknytning til kontorene til sogneprest, kappelan og daglig leder. Siden konfirmantundervisningen forutsettes lagt til det nye auditoriet foreslår vi å endre konfirmantsalens status til et moderne digitalt møterom som kirken mangler i dag. Dette rommet vil også kunne benyttes til andre digitale aktiviteter i ungdoms- og korarbeidet. De to lydisolerte samtalerommene er lagt i underetasjen under konfirmantsalen. Vi forutsetter at både menighetsalen og den nye kaféen kan brukes til møtevirksomhet.

Kaféen har en fleksibel møblering og egner seg til alt fra kirkekaffe, til kirkelige seremonier, konserter og andre arrangementer – enten det er i form av et stort langbord for menighetsmøter, eller mindre bord for kafégjester. Et stort, utkraget vindu ligger langs Prinsen gate og gir gode lysforhold og sjenerøs plass til planter og annet. Kaféen drives av kirken selv, som en del av det omfattende sosiale arbeidet som foregår, men kan også bli en separat virksomhet som administreres av en ekstern operatør. Kjøkkenet er todelt, men en lukket del som rommer kjøll- og fryserom, søppelhåndtering, mattilberedning og oppvask, og en åpen del som er gir plass for servering, salg og informasjon. Det er tilrettelagt for en effektiv og direkte transport av avfall til beholdere mot Rådhusparken.



Kaféinteriør for fargesetting. De perforerte fyllingene i takkonstruksjonens fagverk skjuler akustiske lydabsorbenter som vil gi rommet en behagelig akustikk. Fargesettingen kan utføres som kunstnerisk utsmykking, eller som en arkitektonisk frise basert på kirkens eksisterende fargepalett.

De fire små øverommene er utformet som lydisolerte trekonstruksjoner skilt konstruktivt fra eksisterende vegger og dekker for å unngå lydmitte. Optimale akustiske forhold oppnås henholdsvis ved skråstilte vegger (mot stående lydølger) og ved lydabsorbenter og diffusorer. Det store øverommet i Krypen trenger kun lydisolering i himlingen mot kor/kirkerom. Det ligger garderober og toaletter knyttet til hvert øverom.

Auditoriet er utformet med et fast amfi som anlegges i direkte forbindelse med det utvendige atriet. Siden det nye tilbygget har frigjort både menighetsalen og konfirmasjonssalen til mer fleksibelt bruk, mener vi

at det er fornuftig å etablere et fast amfi i auditoriet som gir større romlige kvaliteter enn et teleskopamfi kan gi. Vindusveggen mellom det innvendige og utvendige amfi kan fjernes helt og arealene kan derfor fungere sammen som ett stort sammenhengende konsertrum der scenens plassering er fleksibel i forhold til anledningen. Vi har vurdert ulike løsninger på vindusveggen: som skyvedør, hevedør eller foldedør. Vinterstid er rommet vendt innover, med scenen i midten eller i rommets kortende. Noen ganger er amfi omgjort til korpodium og publikum sitter på stoler i motsatt ende. Auditoriet er kledd med tre og gir en intim og dempet atmosfære. Store, kunstnerisk utformede gardiner kan trekkes for vinduene for lysavskjerming og akustisk tilleggsdemping.



Sangkor og korsang. Folk og musikk av alle slag kan finne sine skreddersyde rom i den nye kirken.

Underetasjen er bundet sammen av et vrimleareal som gir universell tilgjengelighet til alle funksjoner i form av et fasetert og variert betonggulv som danner en trinnfri overgang mellom den gamle og nye bygningen. Her kan du også benytte publikumstoletter og -garderober.

BYVANDRING GJENNOM KIRKEROM. Som byvandrør ønskes du velkommen til en åpen og fornyet domkirke gjennom inngangen fra Prinsens gate. Dette er kirkens nye orienteringspunkt og et aktivt møtested for de ansatte, brukerne og besøkende. Her møter du kjente i døra, du ser konfirmanter som kommer løpende oppover trappen fra atriet og hører gjenklang fra alle som praktiserer i underetasjens øverom.



Henge. At det å bare henge sammen skulle bli en kirkelig aktivitet var vanskelig å tenke seg da domkirken var ny i 1956.

Domkirkekaféen, kirkens nye «hjerterom», er et utadrettet rom, der du møter kirkens ansatte og byens befolkning til morgenkaffe, lunchpause, konsert eller korøving.

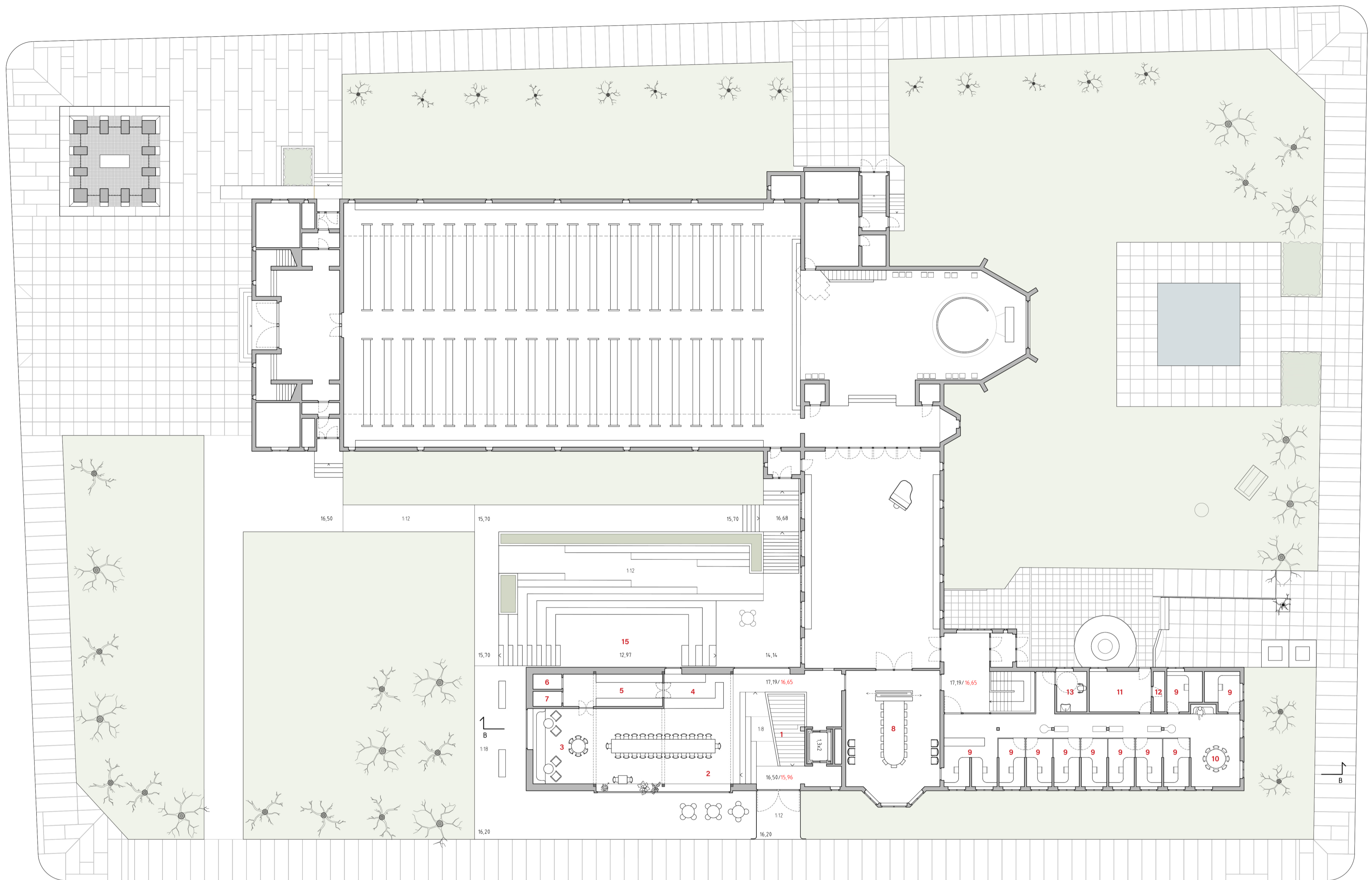
Du henvender deg til hun som betjener kaféen som gir deg informasjon om alle de ulike aktivitetene som foregår i løpet av dagen, og som viser vei til det møtet du har avtalt. Du kjøper en bok og setter deg ned i en behagelig stol langs det store vinduet mot parken.

Når du tar heisen, eller beveger deg ned den sjenerøse trappen til underetasjen, åpnes utsynet mot det utvendige atriet der byens ungdommer er samlet i ettermiddagssolen i påvente av en konsert.

Dreier du til venstre ankommer du det nye auditoriet som trapper seg ned til et scenegulv som er trinnfritt forbundet med det utvendige atriet. Den store skyvbare glassveggen står åpen og scenen er klargjort for konsert for både utendørs og innendørs publikum. Du beveger deg nedover rampen til de fremsatte stolene som står i enden av rommet like ved flygelet.

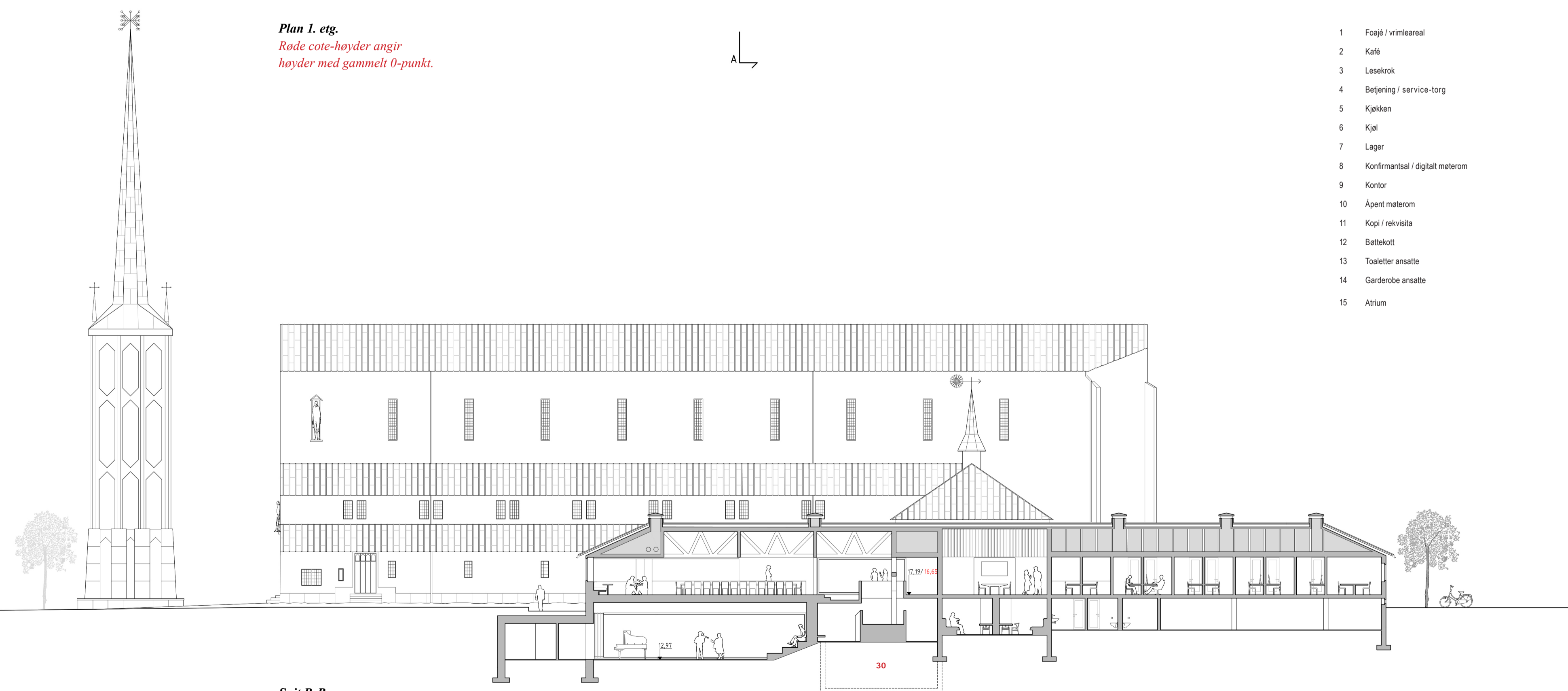
Du trer ut i atriet og får et flott overblikk over kirkens sørfasade og menighetssalens vestfasade der vinduene står åpne og korøving høres. Atriet er trappert opp mot en frodig hage som avgrensner det mot gressplenen som omgir kirken. Atriet er solrikt og lunt og har på kort tid blitt byens nye samlingssted.

Du vandrer inn igjen i sideflyøys underetasje



Plan 1. etg.
Røde cote-høyder angir høyder med gammelt 0-punkt.

- 1 Føajé / vrimleareal
- 2 Kafé
- 3 Lesekrok
- 4 Betjening / service-torg
- 5 Kjøkken
- 6 Kjøll
- 7 Lager
- 8 Konfirmantsal / digitalt møterom
- 9 Kontor
- 10 Åpent møterom
- 11 Kopi / rekvisita
- 12 Badtekott
- 13 Toaletter ansatte
- 14 Garderobe ansatte
- 15 Atrium

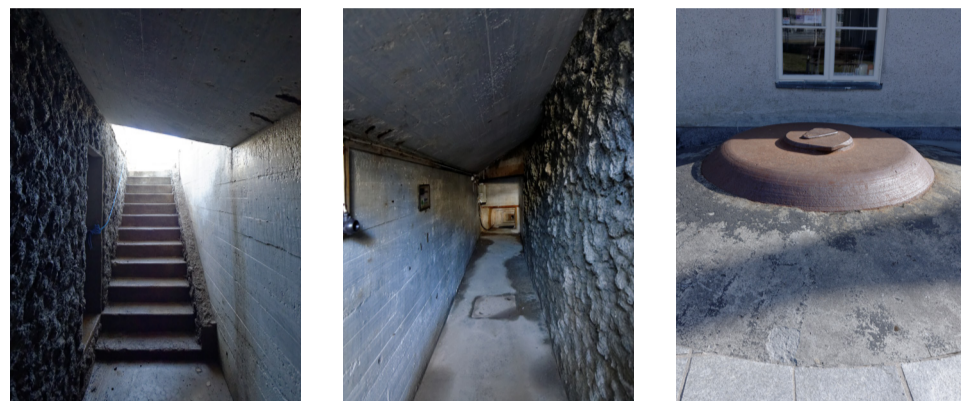


Snit B-B



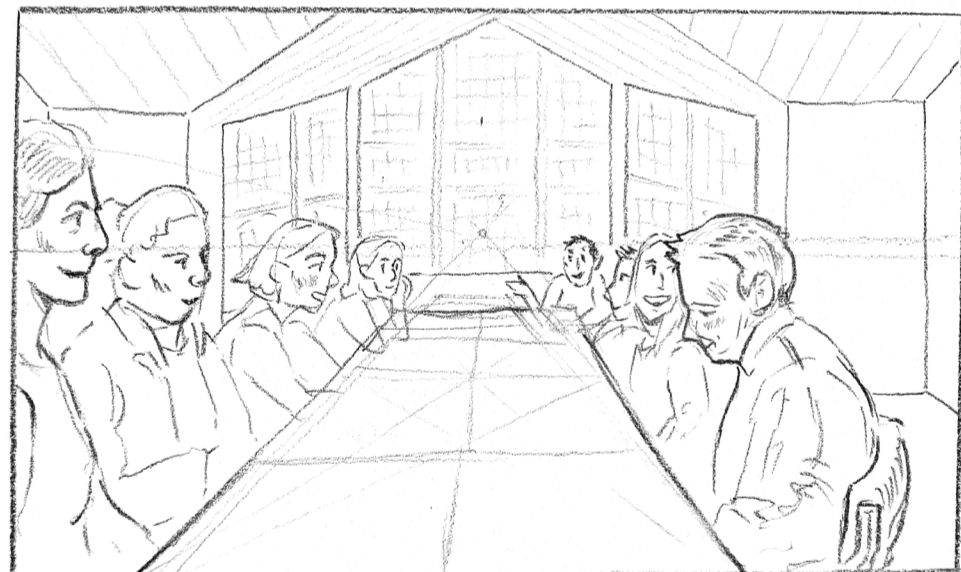
der øverommene ligger på rekke og rad, forbundet av et langstrakt oppholds- og pauserom og en garderobe som forbinder krypten med vrirmlerearet foran auditoriet. Du får et blikk inn i et av de lune og særegne øverommene der en solist øver til kveldens forestilling. En tropp med speidere strømmer fra krypten og den eksisterende inngangen mot Kongens gate, og blander seg med gruppen av japanske turister som utforsker kirkens hemmeligheter. Ut fra det ene samtalerommet kommer et vordene brudepar i følge med en av kirkens prester.

I enden av vrirmlerearet åpner en ny døråpning seg, skåret inn i den massive betongveggen. En trapp leder deg inn i mørket til en dramatisk del av kirkens historie. Bunkeren fra annen verdenskrig, som ikke lot seg fjerne når domkirken ble bygget, er sikret og tilgjengeliggjort for besøkende, og gir rom for formidling av byens og kirkens historie. Guiden fra Nordlandsmuseet gir deg forståelse for stedets ulike historiske lag, og kompletterer den fortellingen du allerede har fått på museet.



Istedenfor å fortsette vandringen ut i byen gjennom bunkerenes øvre inngang, tar du veien tilbake til kirkebygget, passerer samtalerommene og inngangen fra atriet, og beveger deg opp den eksisterende trappen til første etasje der et nytt vindu kaster lys inn i hjertet av bygningen. Her henvender du deg i administrasjonens resepsjon og avlegger kirketjeneren et besøk inne i den lyse kontorfløyen der de ansatte sitter i flunkende nye lokaler.

Etter møtet lister du deg gjennom konfirmasjonssalen der ungdommer sitter foran storskjermen i zoom-samtale, og videre til menighetssalen der det foregår korøving og møtevirksomhet. Du får et blikk inn i Domkirkekaféen der folk har begynt å samle seg til kveldens konsert. Du ender din vandring i kirkerommet der du setter deg på en benk i kontemplasjon og betrakter Blakstad Munthe-Kaas storslagne rom som du synes er et av landets mest karakterfulle og verdifulle interiør. Byen har blitt en integrert del av kirken, og kirken en del av byen.

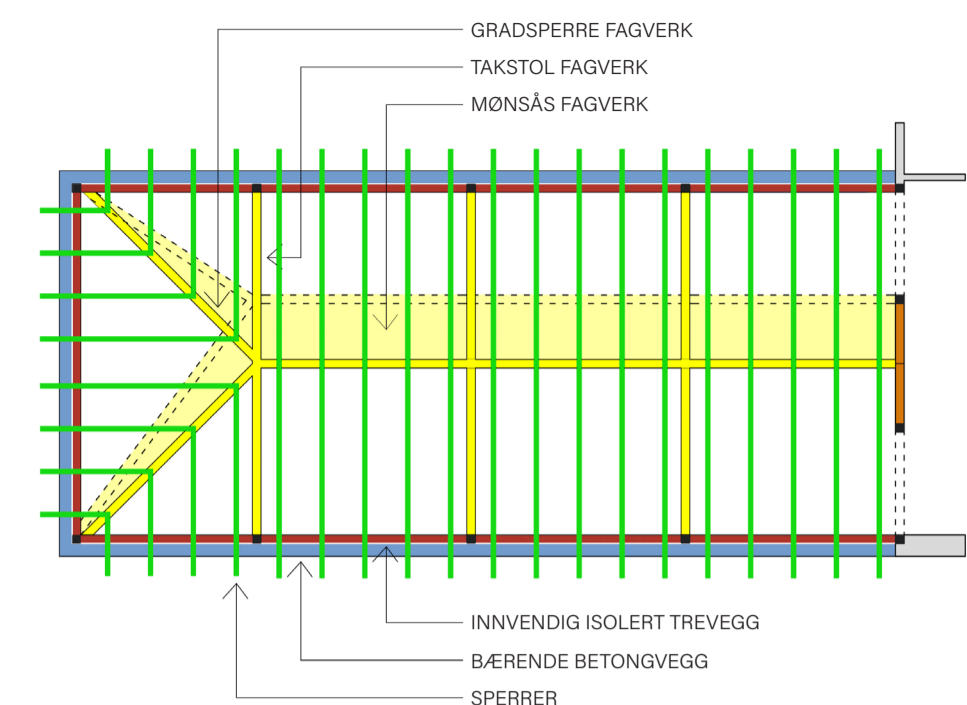


Digitalt møterom. I konfirmantsalen danner den nye skjermveggen et møbel med storskjerm og utstyr for møter, arrangementer og andre aktiviteter. Her sett gjennom møtekameraet.

EN HISTORIEFORTELLENDE BYGNINGS-TEKNOLOGI. Som den eksisterende kirken er tilbygget tenkt utført som en bærende betongkonstruksjon, men i dette tilfellet utvendig eksponert og kledd innvendig med isolasjon og trekledning. Betongen forskales med plater, den tilsettes et tilslag (finkornet, blanding av sort og hvit som eksisterende puss), og sandblåses utvendig slik at tilslaget avdekkes. Målet er å gi et fasadetrykk som ligner på den opprinnelige kirkens rike uttrykk. Til tross for at betong i dag ikke regnes som et særlig miljøvennlig materiale, er det i dette tilfelle svært gode grunner til å ta det i bruk, både i forhold til kirkens sofistikerte betonghistorie, i forhold til muligheten det gir for store vindusåpninger og konstruktive spenn, og i forhold til bestandighet og vedlikehold.

Takkonstruksjonen i tilbygget er satt sammen av tre takstoler av limtre som ligger an på den ytre betongveggen, og en mønås som gir opplegg for et sperretak som også ligger an på den ytre betongkonstruksjonen. På denne måten muliggjør man et stort søylefritt rom og et sperretak som har identisk utseende som den opprinnelige løsningen. Den panelkledd himlingen er en videreføring av kirkens originale panelarkitektur, og fargene er hentet fra Blakstad

Munthe-Kaas' originale palett. Takkonstruksjonen gir også rom for et innelukket kjøkken og tekniske føringer. Tak og gesimsdetaljer er tilnærmet lik den opprinnelige bygningen.

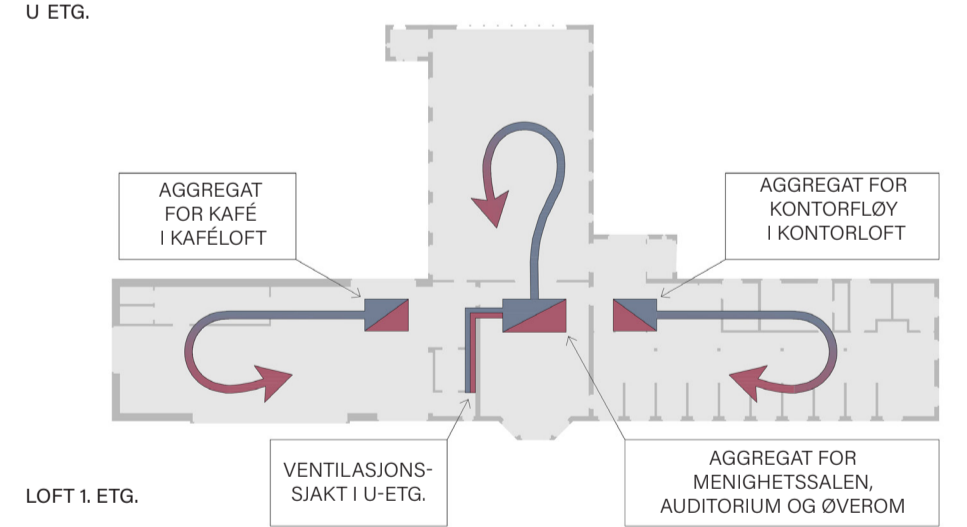
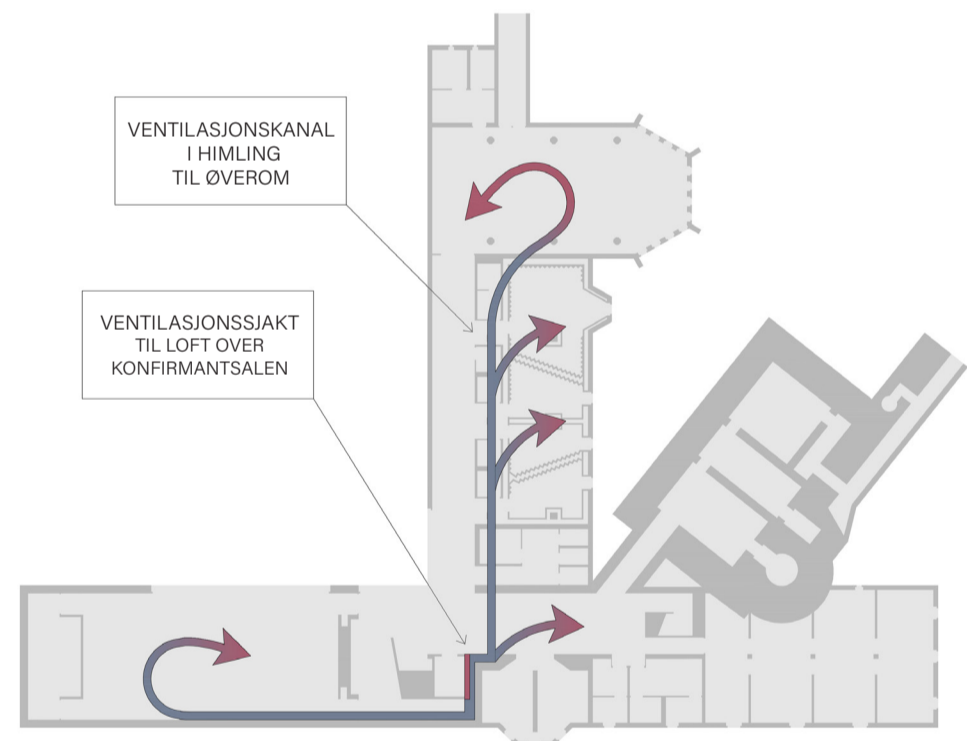


Konstruksjonsdiagram.

Den sentralt plasserte takkonstruksjonen over den eksisterende kontorfløyen løses med en ny langsgående bjelke og nye frittstående søyler i treverk.

Vi forutsetter at det skal installeres nye tekniske anlegg både for den rehabiliterte delen av kirken og for nybygget. Det anlegges et nytt aggregatrom på det eksisterende ventilasjonsloftet over konfirmasjonssalen, og separate ventilasjonsaggregater på loftet i kontorfløyen og i det nedsenkede takpartiet i kaféen. Vertikale forbindelser legges ved siden av heisen og forbinder anlegget på loftet med anlegget i underetasjen. Føringer til auditoriet legges i kulvert i gulvet, mens føringer til øverom, samtalerom, toaletter og lager føres i et nedsenket parti i sonen mellom vrirmlerearet og rommene. Der er også vist et rom for supplerende teknik og heismaskin under heis/hovedtrapp.

Ny belysning er utformet som utenpåliggende armaturer, inspirert av Jonas Hildes opprinnelige messingarmaturer. Ikke-original belysning i menighetssalen erstattes med led-armatur i originale og ev supplerende armaturer som i større grad tilpasses rommets utforming.



Ventilasjonsdiagram.

FORUTSIGBAR GJENNOMFØRING. For å nå målet om å ferdigstillelse innen 2024, året da Bodø er Europeisk kulturhovedstad, er det viktig å operere med kjente byggetekniske løsninger og forutsigbare prosesser. Det er allikevel viktig å legge en strategi for hvordan man skal ta alle mulige forsiklinger. Ved å prioritere nybygget og rehabilitering av arealene i underetasjen, vil det være mulig å utsette ferdigstillingen av kontorfløyen og restaureringen av menighetssal og konfirmantsal til etter 2024, siden disse kan fungere uavhengig av byggeprosessen, og siden disse har separate teknisk anlegg. Når nybygget står ferdig kan man tilrettelegge for en effektiv rehabilitering av disse, så man slipper langvarig leie av arealer utenfor kirken. Med en byggeoppgave av denne størrelse og

kompleksitet, der store deler av kostnadene ligger i grunnarbeider og teknisk anlegg, er det vanskelig å legge strategier for omfattende kostnadsbesparelser, bortsett fra å tenke økonomisk og rasjonelt i valg av materialer og innredning. Det vil på den andre siden være mulig å gjøre en troverdig kostnadskalkyle tidlig i prosessen basert på allerede forutsigbare størrelser.

Siden vi ikke har hatt tilgjengelig detaljerte analyser av eksisterende fundamenter, konstruksjoner og materialer, har vi lagt inn fleksibilitet for endringer i den videre planleggingen. Prosjektet er robust for endringer som følger av en videre dialog med bruker, tekniske konsulenter og myndigheter.

«Vindusveggen mellom det innvendige og utvendige amfiet kan fjernes helt og fungere sammen som ett stort sammenhengende konsertrom»

FORHOLD TIL REGULERINGEN. Vi legger til grunn at et nytt tilbygg følger forutsetningene som er nedfelt i reguleringsplanen og vist i illustrasjonsplanen. Vårt forslag medfører noen endringer i forhold til illustrasjonsplanen, men hvis dette skaper problemer i forhold til fremdrift, er det mulig å justere prosjektet tilsvarende. Vi foreslår følgende endringer:

Utvendig rampe og trapp som er vist lagt langs ny fasade mot Prinsens gate er foreslått erstattet av en rampe-trapp- og heisløsning inne i bygget for å skape en trinnfri og mer tilgjengelig og sjenerøs inngang til kirken. Hvis den må beholdes som vist i illustrasjonsplanen, kan dette skje uten konsekvenser for andre deler av prosjektet.

Utformingen av atriet følger intensjonen nedfelt i reguleringsplanens illustrasjonsplan, men er optimalisert i forhold til det potensial som ligger i forbindelsen til auditoriet. Hvis derimot reguleringen ikke tillater en denne utformingen av atriet, kan auditoriet legges i den nye fløyens lengderetning og atriet utformes i henhold til planen.

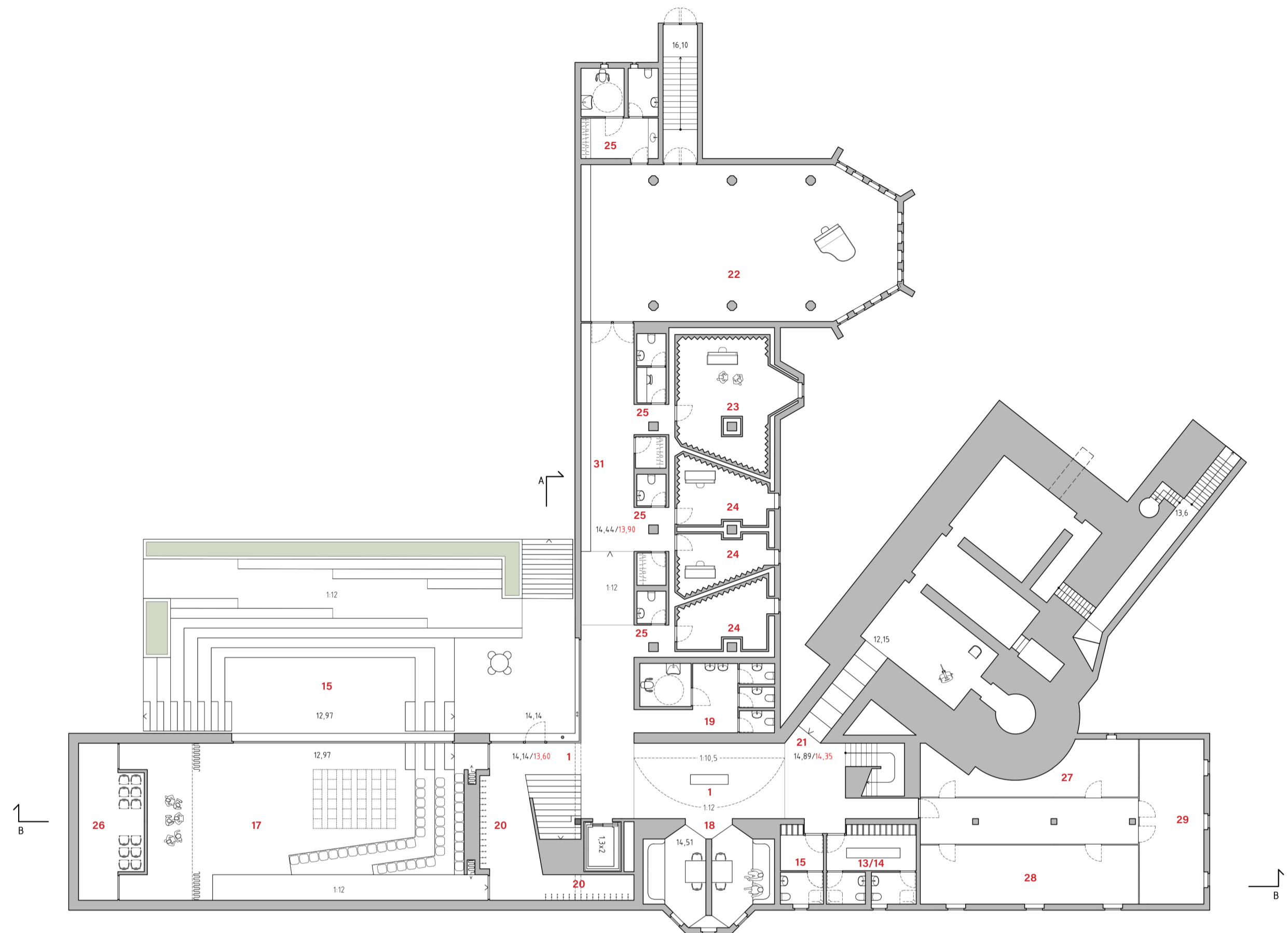
AREALOPPGAVE

Etg.	Rom/funksjon	Programmert	Prosjektert
	FOAJÉ		
1	Foajé, trapp-heis, s.torg	50	52
u	Foajé, vrirmlerearal u-etg.	-	63
		50	115
	KONTORER EGEN STAB		
1	Kontorer (3x8 m ²)	24	24
1	Kontorer (8x8 m ²)	64	57
1	Kopi/rekvisita	15	14
u	Garderobesansatt	20	11
u+1	Toaletter ans. (inkl. HC 1. etg)	10	16
1	Bøttekott	2	3
		135	125
	MØTELOKALER		
u	Auditorium/møte mm.	140	137
1	Møterom	30	20 (kontorer)
1	Møterom (konfirmantsal)	-	47 *
u	Samtalerom (2x10 m ²)	20	28
u	Garderobesansatt/toaletter	40	36
1	Kjøkken, kantine/kafé	140	126
u	Gard./wc kantine	10	9
		380	356 (+47*)
	LAGER		
u	Korrigg/stoler	25	24
u	Instrumenter	25	22
u	Lydanlegg	30	33
u	Stollager	30	28
		110	107
	ØVING OG AKTIVITET		
u	Øverom, stort	80	122 (krypt)
u	Øverom, lite	40	39
u	Øveromsceller (3x10m ²)	30	44
u	Garderobe, wc v/krypt	40	18
u	Gard., wc og pauserom	-	67
		190	290
	Sum BRA	865	993
	BTA minus BRA (B/N-faktor)	432 (1,5)	327 (1,3)
	Sum BTA	1297	1320 **

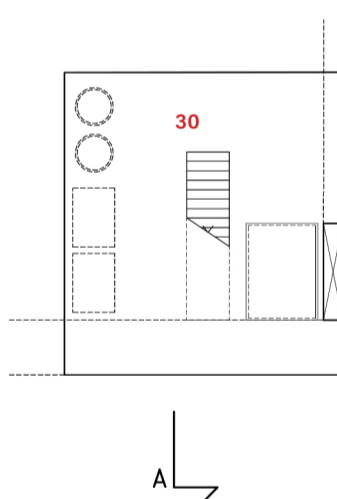
*) Digitalt møterom/ konfirmantsal 47 m² ikke medregnet i sammendraget

**) BTA 1320 medregnet 20m² garderobe og wc ved v/krypt

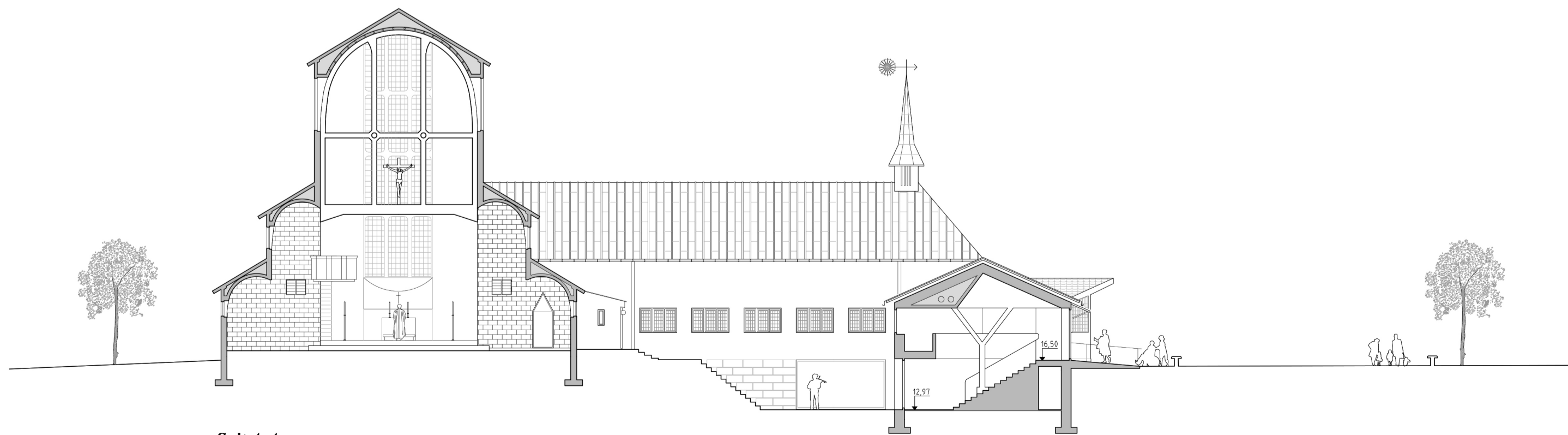
TILBAKE TIL BYEN. Et nytt tilbygg til Bodø domkirke kan bidra til å reforhandle kirkens forhold til byen, gjennom en åpen og tilgjengelig kirkebygning, gjennom historisk forankrede rom, materialer og farger, og gjennom den stadig mer utadrettede virksomheten kirken bedriver. Når kirkens fremtidige historie skal skrives, danner det nye tilbygget og den omfattende restaureringen en essensiell del av det historiske kildematerialet. En meningsfull fornyelse av kirken oppnås gjennom en kulturminnestrategi som er bevarende, fortolkende og fornyende.



Plan U-etg.
Røde cote-høyder angir høyder med gammelt 0-punkt.



- | | | | |
|----|-----------------------|----|--------------------------------------|
| 1 | Foajé / vrirmlerearal | 22 | Øvingsrom stort |
| 13 | Toaletter ansatte | 23 | Øvingsrom lite |
| 14 | Garderobe ansatte | 24 | Øvingsrom celle |
| 15 | Atrium | 25 | Garderobe og toaletter øvingslokaler |
| 16 | Gard. / wc / kantine | 26 | Lager / korrigg |
| 17 | Auditorium | 27 | Lager / instrumenter |
| 18 | Samtalerom | 28 | Lager / lydanlegg |
| 19 | Toaletter besøkende | 29 | Lager / stoler |
| 20 | Garderobe besøkende | 30 | Teknisk rom / heismaskin |
| 21 | Ny ankomst for bunker | 31 | Pauserom |



Snitt A-A







