

## Vedtekter for **Teie kirkes barnehage**

### § 1 Eierforhold

Teie kirkes barnehage eies og drives av Færder Kirkelig Fellesråd.

### § 2 Formålsbestemmelse

Barnehagen skal drives i samsvar med de til enhver tid gjeldende lover, forskrifter, retningslinjer og vedtekter for barnehagevirksomhet.

Barnhagen drives med utvidet kristen formålsparagraf.

Barnehagen skal formidle sentrale, kristne verdier og tradisjoner slik de bl.a. kommer til uttrykk gjennom de store kristne høytidene. Formidlingen må ta hensyn til barnas alder, modenhet og hjemmemiljø.

### § 3 Samarbeidsutvalget

Samarbeidsutvalget skal være et rådgivende, kontakt skapende og samordnende organ og fremme kontakt mellom barnehagen og foreldrene.

Samarbeidsutvalget består av:

- to representanter valgt av foreldrene
- to representanter fra personale
- en representant oppnevnt av eier

Samtlige av samarbeidsutvalgets representanter skal ha vararepresentanter.

Representantene for foreldre og ansatte velges for ett år av gangen.

Eierens representant oppnevnes av kirkelig fellesråd for fire år.

Samarbeidsutvalget konstituerer seg selv

Utvalget skal bl.a.:

- Påse at barnehagen drives i samsvar med barnehageloven, barnehagens vedtekter og innenfor vedtatt budsjett.
- Behandle årsplan for barnehagens pedagogiske virksomhet og gi årsberetning til eier.
- Uttale seg om eventuelle endringer av vedtekter.

Dersom det foretas avstemming i samarbeidsutvalget har hver representant en stemme, og vanlig fellesvedtak gjelder.

Styreren for barnehagen forbereder saker til samarbeidsutvalget i samarbeid med lederen i utvalget. Styreren i barnehagen eller evt. stedfortreder møter i samarbeidsutvalget med tale- og forslagsrett og kan kreve å få sin mening protokollført.

### § 4 Foreldrerådet

Foreldrerådet består av foreldre/foresatte til alle barn i barnehagen.

Foreldrerådet skal fremme fellesinteressene til foreldrene og bidra til at samarbeid mellom barnehagen og foreldregruppen skaper et godt barnehagemiljø.

Foreldrerådet skal bli forelagt og har rett til å uttale seg i saker som er viktig for foreldrenes forhold til barnehagen. Ved avstemming i foreldrerådet gis det en stemme for hvert barn, og vanlig flertallsvedtak gjelder.

### § 5 Tilsetting av personale

Eieren tilsetter personalet og fastsetter stillingsbeskrivelser.

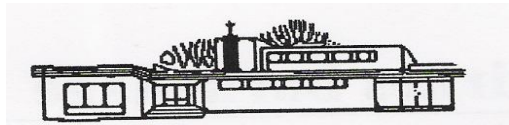
Styreren har anledning til å uttale seg ved tilsetting. Personalsaker forberedes i henhold til gjeldende lover om ansattes medbestemmelsesrett. Styrer og pedagogisk leder skal ha førskolelærerutdanning eller annen treårig pedagogisk utdanning på høgholenivå med videreutdanning i barnehagepedagogikk. Personalet ansettes med 6 måneders prøvetid, har taushetsplikt, og skal ved ansettelse legge frem gyldig helse- og politiattest.

### § 6 Bemanning

Barnehagen følger barnehageloven og kommunal bemanningsnorm.

### § 7 Barnas alder

Teie kirkes barnehage tar imot/ er godkjent for inntil 30 barn i alderen 0-6 år frem til skolestart,



## Vedtekter for **Teie kirkes barnehage**

### § 8 **Åpningstider**

- Barnehagen er åpen fra kl. 7.15 til kl. 16.30 mandag til fredag.
- Barnehagen har tre uker sammenhengende stengt om sommeren.
- Barnehagen har stengt julaften, mellom jul og nyttår, og mellom palmesøndag og skjærtorsdag.
- Barnehagen har fem planleggingsdager i året, barnehagen er da stengt.

### § 9 **Opptakskriterier**

~~Barnehagen har samordnet opptak med Færder kommune, søknadsfrist blir annonsert via kommunen.~~

~~Barn med spesiell behov/funksjonsevne har prioritet ved tildeling av plass jfr. Barnehageloven § 13.~~

- ~~• Styrers pedagogiske vurdering skal legges til grunn ved opptak med hensyn til barnegruppens sammensetning.~~
- ~~• Søsken prioriteres.~~
- ~~• Barn bosatt i Færder vil bli prioritert.~~
- ~~• Barnehagen har inntil to plasser forbeholdt ansatte i Færder kirkelig fellesråd; prioritering skjer i samarbeid med eier.~~

Opptakskretsen er barn bosatt i Færder kommune. Opptakskretsen er imidlertid utvidet ved opptak av barn av ansatte.

Hvis barnehagen ikke får fylt opp barnehageplassene etter bestemmelsen over, vil det vurderes å ta inn barn fra andre kommuner.

Barnehagen har samordnet opptak med Færder kommune, søknadsfrist blir annonsert via kommunen. Styrer i Teie kirkes barnehage er delegert myndighet til å foreta opptak basert på følgende kriterier i prioritert rekkefølge:

1. Barn med nedsatt funksjonsevne har rett til prioritet ved opptak etter sakkyndig vurdering. Barn det er fattet vedtak om etter lov om barneverntjenester § 4-12 og 4-4 har rett til prioritet ved opptak til barnehage. Jf. barnehageloven § 18.
2. Barnehagen har inntil to plasser forbeholdt ansatte i Færder kirkelig fellesråd; prioritering skjer i samarbeid med eier. Ansattplasser kan tildeles barn med rett til barnehageplass og som er bosatt utenfor Færder kommune.
3. Søsken, med rett til barnehageplass, til barn som har plass i barnehagen
4. Styrers pedagogiske vurdering skal legges til grunn ved opptak med hensyn til barnegruppens sammensetning.

### § 10 **Foreldrebetaling**

Oppholdsavgiften følger maksimalgrensen som fastsettes av Stortinget. I tillegg kommer betaling for kost, dette tillegget fastsettes av styrer i samarbeid med barnehageeier.

Barnehagen har eget betalingsreglement.

Oppholdsbetalingen innkreves fra avtalt tidspunkt barnet skal begynne i barnehagen. Betalingen skjer forskuddsvis hver måned.

Betalingen påløper også for ubenyttet plass dersom den ikke er sagt opp.

### § 11 **Helse erklæring**

Egenerklæring om barnets helsetilstand gis på fastsatt skjema før barnet begynner i barnehagen.

Når det oppstår smittsomme sykdommer i hjemmet, plikter de foresatte å melde relevante opplysninger til barnehagen. Foresatte har ansvar for å informere om spesielle forhold vedrørende barnets helse som kan ha betydning for barnets opphold i barnehagen.

Sykdomsfraværet hos barn skal meldes til barnehagen, helst til vanlig fremmøtetid.

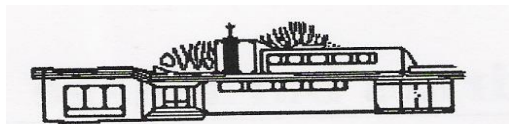
Syke barn kan ikke oppholde seg i barnehagen.

### § 12 **Leke- og oppholdsareal for barna**

Veiledende norm for barns lekeareal inne er 4 kvadratmeter netto per barn over tre år og om lag 1/3 mer per barn under tre år. Utearealet i barnehagen settes til om lag seks ganger så stort som leke- og oppholdsarealet inne.

### § 13 **Internkontroll**

Barnehagen skal etterleve det til enhver tid gjeldene internkontrollsystem, samt utarbeide egne rutiner og dokumentasjon for dette, bl.a. gjennomføre internkontroll med sjekkliste hvert år.



## Vedtekter for **Teie kirkes barnehage**

---

### § 14 **Forsikring**

Barna er dekket av kollektiv ulykkesforsikring den tiden de oppholder seg i barnehagen. De ansatte er omfattet av Færder kirkelig fellesråd sin kollektive forsikringsordning.

### § 15 **Taushetsplikt**

De som sitter i styret og ansatte har taushetsplikt jfr. lov om barnehager § ~~16-44~~ og forvaltningsloven § 13. De skal underskrive taushetsløfte som skal oppbevares i arkivet.

### § 16 **Iverksetting og endring av vedtektene**

Vedtektene for Teie kirkes barnehage gjøres gjeldene fra og med 01.~~08.2018~~01.2022  
Endringer av vedtektene kan bare foretas av eieren etter uttalelse fra samarbeidsutvalget, og sendes kommunen og fylkesmannen til orientering. Eieren kan også bestemme at driften skal nedlegges og hvordan aktiva i så fall skal anvendes.